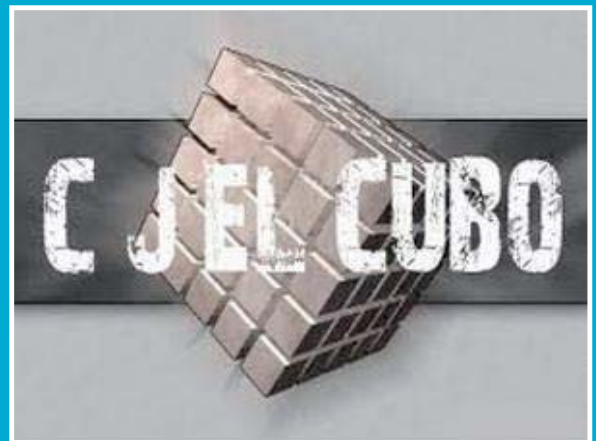
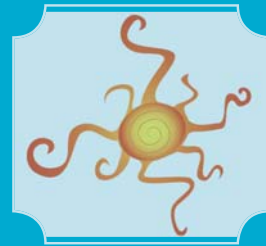


# Cubo Magazine



## NÚMERO 17 VERANO - 2013

ENTREVISTA A JOSÉ "EL ALFARERO"

BOUBA VOLUNTARIO

COEDUCACIÓN

CUEVA LÓBREGA y ALHAMA

LA CASA DE LAS ASOCIACIONES

MINI URBAN CAMP CUBO

PASO A PASO CAJA DECORADA

NUESTRAS FOTOGRAFÍAS



### ACÉRCATE AL CENTRO

*Te invitamos a que nos presentes tus sugerencias, ideas, opiniones*

*Los monitores María, Ainhoa y Chelu, estamos aquí para lo que necesites*

*Puedes contactar con nosotros:*

 941 200394

 [cjculo@logro-o.org](mailto:cjculo@logro-o.org)  
[www.lojoven.es](http://www.lojoven.es) y en



## ENTREVISTA A JOSE "EL ALFARERO"

Hola soy Tawfiq. Os voy a contar la historia de un monitor que pasó por el Centro Joven llamado José María Olarte, que es alfarero, y con el compartimos buenos momentos.



Nuestro antiguo monitor José María Olarte es licenciado en Bellas Artes y está especializado en dibujo, pintura, y cerámica. Anteriormente realizó el curso de Monitor de Tiempo Libre y viene dando cursos extraescolares demostrando sus grandes habilidades.

Él trabaja en la alfarería como apoyo a su padre y a su tío por devoción, tradición o necesidad.

En la alfarería "El Torero" valoran la tradición y la calidad y mantienen una producción media de 2000 productos por jornada, abasteciendo a semanas gastronómicas de pueblos y ciudades riojanas. Este mercado es reducido, los beneficios son normales para un negocio familiar típico pudiendo vivir holgadamente. Las ganancias y la rentabilidad son cada vez menores.



Las enfermedades principales son las relacionadas con la espalda y las rodillas (hernias y desgastes). Además existe otra llamada el saturnismo que produce temblores, ceguera o incluso la muerte debido a la manipulación del plomo para el vidriado como en la actualidad.

También tiene propiedades beneficiosas como la hidratación de la piel, la apertura de los pulmones gracias a la inhalación de los vapores de los hornos de leña. Se fabrica una gran variedad de objetos desde macetas, vasos, platos, jarras, bebederos



de gallinas, hornos, botijos, pucheros, tinajas, juegos de té, platos para el horno y otros dos inventos de este alfar: la jarra riojana y los porrones



En conclusión, este es un fantástico trabajo artesanal que no debería caer en el olvido de la 3ª industrialización tecnológica.

**Sabemos que estás licenciado en Bellas Artes y tus antepasados eran y son alfareros. ¿Tu decisión para escoger dicha carrera ha tenido algo que ver con la tradición de tu familia?**

La verdad es que ha tenido algo que ver. Cuando era pequeño iba a clases extraescolares de dibujo a los 6 años, a pintura cuando tenía 8 y cuando llegué a tener 12 años mi padre me animó a aprender la técnica del torno. Gracias a la mezcla de todas estas me animé a hacer Bellas Artes, pero fue la herencia alfarera la razón para hacer muchas asignaturas de cerámica en la Universidad.

**¿Cuántos trabajadores hacen falta para crear 2000 objetos por jornada y durante cuántas horas trabajáis?**

Trabajamos en dos turnos de jornada partida. En cada jornada trabajan 3 personas durante 4 horas. Para producir los 2000 objetos debe ser un trabajo cómodo y a máquina fabricando piezas de pequeño tamaño. Si la producción es a mano se podrían fabricar entre 800 y 1000 piezas por jornada aproximadamente.

**¿Qué tipos de máquinas usáis en vuestro trabajo?**

Las máquinas que usamos en la alfarería son muy antiguas. Mi abuelo las compró de segunda mano por lo que tendrán unos 65 o 70 años aproximadamente. Dichas máquinas funcionan a la perfección gracias a que las cuidamos mucho y reciben su mantenimiento.

**¿Qué les propondrías a los jóvenes parados que tienen la carrera de Bellas Artes?**

Lo primero que les propondría es, si su elección es vocacional, que no se desanimen ni que se queden quietos sin hacer nada. Todos podemos aprender más y les recomiendo que vayan a academias de Bellas Artes para poder perfeccionar sus cualidades artísticas

**¿A qué temperaturas se cuece la arcilla para poder ser lo suficientemente resistente?**

A partir de los 600°C la arcilla pierde agua física y nada más entrar en contacto con el agua puede volver a su estado natural. Cuando sobrepasa esta temperatura pierde agua química y se dice que no son retornables.

**¿Cuál de todos los objetos que fabricas te trae a la memoria momentos felices?**

Un jarrito. Fue muy emocionante ya que hasta esa fecha solo hacía piezas bajas y para mí fue un gran avance.

**¿Por qué los principales focos de la alfarería se encuentran en Navarrete?**

Porque antaño antes de comerciar la arcilla, las betas de Navarrete eran de las mejores de España para la contención de líquidos ya que era fácil de trabajar, era dura y el barro podía transpirar por lo que el agua se refrescaba. Esto se debe a la calidad de la arcilla.

**Gracias por tu atención, y por lo que nos has enseñado del mundo de la artesanía y la alfarería.**

Tawfiq Ouadi

# BOUBA VOLUNTARIO

Hola me llamo Bouba y os voy a contar lo que hago como voluntario en un centro de personas mayores.

Lo que más me gusta es la experiencia y la formación que puedes adquirir con la vida de otras personas.

Pertenezco a un grupo llamado Fundación Canfranc que se dedica a ayudar a las personas más necesitadas mediante el apoyo al estudio, ayuda a los enfermos crónicos y a personas mayores en residencias o clínicas.



Me dedico a ayudar a las personas mayores en residencias que teóricamente no tienen visitas, están abandonadas o no tienen familia que les cuiden. La verdad que es una experiencia muy bonita,



conocer como han vivido, y las distintas trayectorias que han tomado sus vidas e incluso algunos te hablan del paso del tiempo desde un punto de vista ya pasado, parece que cuando me lo cuentan lo están viendo en sus retinas. Cuando me cuentan lo que les ha ocurrido, presiento que sus vidas han sido muy diferentes a los tiempos actuales, esto te invita a ver el mundo de una forma diferente.

Un día que acudí a visitar a estas personas mayores, estuve conversando con un señor que a simple vista parecía ausente, pero en realidad a medida que me iba contando su vida, comenzando por los momentos cuando disfrutaba de los juegos en su infancia, sus primeros años jóvenes llenos de entusiasmo, trabajo, bailes, amigos... me iba dando cuenta que era un señor interesante. Me contó que cuando era adolescente le tocó ir a la guerra civil española, los distintos combates en los que se encontró, como fue sobreviviendo y el peso que le dejaron esos años de luchas de unos contra otros. No dejó de hablarme de su vida amorosa, y especialmente de alguna de sus novias, y como en sus últimos años había acabado en esta clínica.



Hay una señora mayor, muy encantadora que siempre que la visitamos nos da consejos para la vida, nos trata como si fuéramos sus verdaderos nietos. Le gusta mucho contarnos chistes y que nosotros estemos a su lado. Sus palabras nos halagan, nos llama guapos, lindos... es adorable.



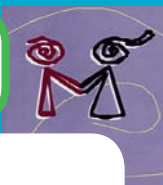
Para mí personalmente estar entre estas personas es especial. Puedo deciros que desde mi propia experiencia, es precioso, entretenido, enriquecedor, humano y.....¿Te apuntas? (los puntos suspensivos son para que tu mismo lo puedas rellenar, y quieras compartir tu tiempo con personas que lo necesitan y lo agradecen).

Bouba Keita



# COEDUCACIÓN

Hola amigos, os acercamos un tema de actualidad señalando algunas claves para educar en igualdad.



## Coeducar

Coeducar es educar a niñas y niños al margen del género femenino o masculino, es decir, educarles partiendo del hecho de sus diferencia de sexo, pero sin tener en cuenta los roles que se les exige cumplir desde una sociedad sexista, por ser de uno u otro sexo. Coeducar incluye, no coeducar excluye y discrimina aunque sea de manera inconsciente. La coeducación reequilibra las desigualdades.

La coeducación reconoce que las personas somos seres en relación y genera prácticas educativas que permitan que esas relaciones se construyan en igualdad, aceptando la diversidad y respetando las diferencias sin generar desigualdades ni discriminaciones. Un modelo coeducativo evita el sexismo, el racismo y la homofobia y genera ciudadanas y ciudadanos conscientes que puedan aportar sus potencialidades para la construcción de un mundo mejor.



## coeducación

Todas las familias dicen desear lo mejor para sus hijos e hijas, sin embargo, cuando se intenta definir qué es "lo mejor", se observan discrepancias significativas entre familias de distintos lugares o condiciones: para muchas familias "lo mejor" es que sus hijas e hijos tengan garantizado el sustento y para otras que tengan lo mejor en últimas tecnologías para competir entre vecinas y vecinos: si uno tiene la Playstation 2, a nuestra hija o hijo le compramos la Play 3, para no ser menos. Y así educamos a muchas "criaturas" en una espiral de consumo acrítico y desenfrenado. Y en esa vorágine, ¿qué se entiende por calidad de vida y bienestar? ¿Importan los valores? ¿Importa que sean buenas personas?



Tal vez el mejor regalo que una madre y/o un padre puede hacer a sus hijas e hijos es hacerle una persona competente socialmente, corresponsable, respetuosa, capaz de cuidarse a sí misma y a los/as demás, en definitiva, ofrecerles igualdad de trato, de condiciones y de oportunidades.

La coeducación familiar es la mejor fórmula para que niñas y niños crezcan pensando que mujeres y hombres son seres completos y equivalentes, que sólo se distinguen por sus órganos sexuales y de reproducción. La coeducación en casa prepara para una vida de relaciones humanas igualitarias, justas, pacíficas y saludables.



Si en casa se aprende a querer, a relacionarse, a convivir con distintos modelos de personas, a desarrollar la identidad, a entretenerse, a comunicarse, a desarrollar gustos y habilidades, a aplicar valores y actitudes de opinión sobre el mundo que nos rodea, a proyectarnos fuera y hacia el futuro,... es lógico que los estilos educativos influyan en toda esa construcción de la identidad. No será igual un estilo democrático e igualitario que uno autoritario o permisivo, un modelo que transmita corresponsabilidad u otro que transmita una jerarquización de roles muy marcada.

La familia como agente socializador, y por tanto, como transmisor natural de patrones de conducta y valores, desempeña un papel fundamental para hacer efectiva la Igualdad de Oportunidades entre mujeres y hombres. Por ello, la implicación y la participación de las familias en la educación de sus hijas e hijos es esencial para derribar los estereotipos sexistas que imperan en la sociedad y, dentro de su espacio de actuación pueden trabajar en distintos planos de la Igualdad entre sexos:

1- Apostar por la Corresponsabilidad doméstica, no reproduciendo roles sexistas. Por ejemplo, en el reparto de las tareas domésticas, evitando que las mujeres se dediquen en exclusiva a las actividades de limpieza y cuidado y repartiendo todas las tareas de forma equilibrada entre ambos sexos, dialogando y negociando.

2- Reforzando el mensaje de tolerancia cero ante cualquier tipo de violencia y sobre todo con la violencia de género, fomentando el respeto a la diferencia y el diálogo como vía para resolver los conflictos. Por ejemplo, evitar las discusiones y gritos, no diciendo a nuestro hijo o hija que es malo/a, tonto/a, que no sirve para nada,... sino utilizar mensajes correctores positivos, usando el "yo" en lugar del "tú": Yo me siento mal si gritas, en lugar de ¿tú no sabes hacer otra cosa que berrear todo el día?

3- Apoyar las opciones elegidas por el hijo y la hija en cuanto a las materias optativas y los estudios superiores sin sesgo por sexo. Por ejemplo, no menospreciar la elección de un hijo por elegir estudiar carreras que tradicionalmente han estudiado las mujeres como enfermería, educación infantil y primaria, trabajo social...

4- Trabajar en el plano afectivo para deconstruir modelos sexistas, niños agresivos, niñas afectivas. Por ejemplo, evitar comentarios del tipo: mi hijo es un machote y mi hija es una princesa; no decir a los chicos: los chicos no lloran; evitar comentarios desagradables sobre las mujeres, personas de otras culturas, orientación sexual...; que los padres se entrenen en la expresión emocional de sentimientos y el cuidado de seres vulnerables...

Esperamos que os sirva para vuestro día a día.

María Blanco Monitora C.J. El Cubo

## EXCURSIONES A CUEVA LÓBREGA Y ALHAMA

El domingo 24 de marzo fuimos a visitar la Cueva Lóbrega, en Torrecilla. Salimos a las 9:00 de la plaza del Ayuntamiento. El viaje en el autobús se nos hizo muy ameno ya que íbamos cantando.



A continuación tuvimos que andar mucho, fue muy duro, ya que hacía mucho calor. La ruta fue una subida muy irregular ya que algunas cuestas tenían más pendientes que otras, pero la más pronunciada se encontraba al final. El paisaje era muy bonito, contenía una gran variedad de vegetación.

Cuando llegamos no encontrábamos la entrada de la cueva y tuvo que ir un monitor a buscarla, tardó un tiempo en dar con el lugar, pero mereció la pena, ¡fue muy bonita!. Al principio el camino era bastante ancho, pero poco a poco se fue haciendo más estrecho.

Una vez nos tuvieron que ayudar para subir una cuesta muy empinada y resbaladiza. Al pasarla se notaba que el ambiente era más húmedo. Ya en el final encontramos unas estalagmitas preciosas con forma de espiral.



El monitor nos dijo que estuviésemos en silencio un minuto para sentir el silencio y la oscuridad de la cueva, pero fue imposible ya que todos no paraban de reírse. Regresamos por el mismo camino. Y esta vez vimos un murciélago colgado de lo alto de una roca.

Ya salimos, regresamos al pueblo para comer. Entonces nos dejaron tiempo libre para visitar el pueblo e ir a comprar recuerdos y gominoles. Después volvimos todos juntos en autobús. Llegamos por la tarde después de haber disfrutado de un lindo día.

*Fue una bonita excursión y estamos deseando volver a ir el año que viene.*

El domingo 12 de mayo fui con mis padres a visitar los antiguos pueblos del Alhama, los cuales según la gente del lugar, recogen la historia de su pasado y son un centro de patrimonio histórico-artístico.



Fue un viaje ameno, anduvimos por distintos caminos a lo largo de unos 12 km, con una temperatura agradable que nos permitió disfrutar aún más de nuestro viaje. Dos monitores participaban en la ruta explicándonos y dando a conocer la historia, vegetación y curiosidades de la Vía Verde del Alhama.

Durante la ruta, nos ofrecían comida, fruta, refrescos para que pudiéramos estar en plenas condiciones durante todo el recorrido. Antes de que iniciáramos el trayecto, nos aconsejaron protegernos con gorras e hidratarnos convenientemente.

Estuvimos caminando hasta que llegamos a un pueblo donde nos dieron el avituallamiento. Lo que más me impresionó fue el camino, que estaba hecho de piedras de gran tamaño y diferentes formas, parecía que alguien las había colocado en ese lugar, pero luego me informé y la propia naturaleza se había encargado de tallar a su capricho ese camino de piedras.

Del paisaje me llamó la atención unas amapolas de color morado, que nos acompañaron a lo largo del camino.

Por fin llegamos a Contrebia Leukade, una fortaleza junto al río Alhama. Nos guiaron por el yacimiento celtibero, pudiendo ver las excavaciones, el pasado de la ciudad..., pero lo que más me gustó fue como idearon abastecerse de agua en el poblado.

Al salir de Leukade nos dieron una rica paella, que compartimos con todas las familias que acudimos a la excursión.

*Lo que más me gustó fue la paella, las amapolas, y la manera de disponer de agua los antiguos Celtas en Leukade.*





# LA CASA DE LAS ASOCIACIONES

Los Centros Jóvenes visitamos La Casa de las Asociaciones donde, su encargada María José nos guió y explicó con detalle, qué es y para quién van dirigidas estas instalaciones tan impresionantes.



Pudimos recorrer todas sus salas junto con compañeros de los Centros Jóvenes Lobete y Tacón que, como nosotros, disfrutaron durante la visita guiada.

Para finalizar, fuimos testigos de la cantidad de trabajo que tiene el grupo de voluntarios de Logroño Renacentista que desde hace ya tiempo, llevan elaborando los trajes y vestimentas para celebrar San Bernabé. Nos enseñaron, fotos, cuadros, patrones y todo lo necesario para confeccionar un traje renacentista.



Un espacio que da respuesta a las necesidades de las asociaciones logroñesas, fomenta el asociacionismo, facilita la participación ciudadana y colabora en hacer un Logroño más dinámico, con más actividades para todos.



El nuevo centro, además de servir de sede social para las asociaciones de la ciudad, dispone de despachos, salas de reuniones, un espacio de nuevas tecnologías y una zona de elementos comunes, además de una sala para convenciones, equipada con la última tecnología.



Y si estáis interesados en visitar sus instalaciones, aquí os dejamos los datos de contacto:

Centro de Recursos Asociativos  
 Dirección: Paseo Francisco Sáenz Porres 1-3  
 Teléfono: 941 26 04 39 - 941 27 70 10  
 Fax : 941 25 78 49  
 Correo electrónico: casadelasasociaciones@logro-o.org  
 Horario : Lunes a Viernes de 17:00 a 22:00 horas,  
 Sábados de 10:30 a 13:30 y de 17:00 a 20:00  
 (Aviso: Durante el mes de agosto no se dará servicio por la tarde ni los sábados) .



Les deseamos mucha suerte con su tarea y agradecemos a María José su dedicación y disfrutamos de una soleada vuelta al Centro paseando por el Parque del Ebro.

# MINI URBAN CAMP CUBO

**E**ste año y como novedad, en el Centro Joven se ha organizado un Mini Urban Camp durante las fechas de Semana Santa, donde realizamos un montón de divertidas e interesantes actividades. Y para contárnoslo tres socios pero... qué mejor que se presenten ellos mismo.

Hola somos los "tri" o trillizos y os vamos a contar nuestra aventura en el Mini Urban Camp del Centro Joven El Cubo y como nos lo hemos pasado.



El campamento ha durado una semana durante la cual hemos hecho un montón de talleres y actividades.

¡Ha sido todo fantástico!



En la casa hicimos grupos de tres para elegir habitación y para varios juegos. Nos gastaron una broma un poco pesada pero algunos ya lo sabíamos, era un juego parecido a un circo. Por comer y cenar antes de tiempo tuvimos que fregar.



Hemos hecho un montón de cosas como llaveros de plástico mágico, carteras de cómic, juegos de pistas, fútbol, campeonato de trivial...



Para acabar toda esa semana de actividades, Pasamos un fin de semana alucinante en la Colonia de Nieva de Cameros, haciendo juegos, talleres y actividades deportivas, pero lo más divertido fue que se pasó nevando todo el sábado y pudimos hacer guerra de bolas de nieve.



¡NOS LO HEMOS PASADO GENIAL. EL AÑO QUE VIENE QUEREMOS VOLVER!

Marcos, Sergio y Alejandra Orío Pinillos.

# PASO A PASO CAJA DECORADA

## Materiales:

- Caja de cartón
- Pincel
- Pincel estampar
- Tijeras
- Papel de cocina
- Cola blanca
- Servilleta
- Pintura blanca acrílica (para la imprimación)
- Pintura acrílica del color que desees.
- Barniz Spray
- Agua



### PASO 1.-

Damos 1 ó 2 manos de imprimación con pintura blanca a la caja. Mientras se seca, cortamos unas tiras del papel de cocina. A continuación pegamos las tiras del papel empapado el cola sobre la caja, empujándolo con el pincel para que nos quede arrugado.



### PASO 2.-

Recortamos el motivo de la servilletas que queremos pegar en la caja y lo pegamos sobre la tapadera, desde el centro hacia los extremos... Con la mezcla de cola y agua, bordeamos el motivo de la servilleta arrugando papel de cocina, al igual que hemos hecho en la parte inferior.



### PASO 3.-

Con la pintura acrílica pintamos la caja, empezando por bordear el motivo de la servilleta.



### PASO 4.-

Le damos 2 manos de barniz satinado en spray y lo dejamos secar.



### PASO 5.-

Así de guapa nos queda una caja decorada con papel de cocina por cuatro duros y reciclando!!!





# NUESTRAS FOTOGRAFÍAS

